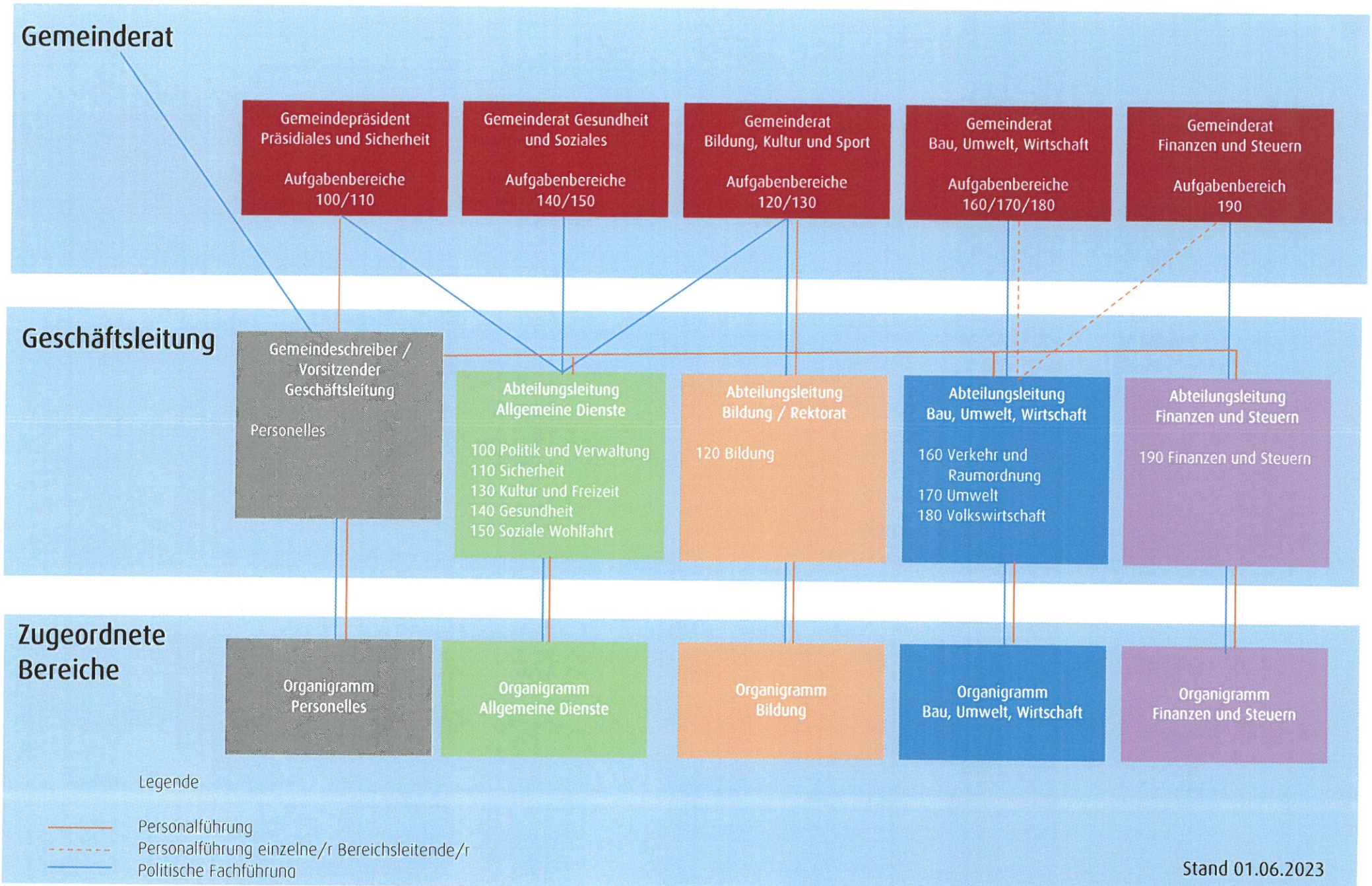


# Organigramm Gemeinderat und Geschäftsleitung (Anhang I a)



Gemeinde Hitzkirch

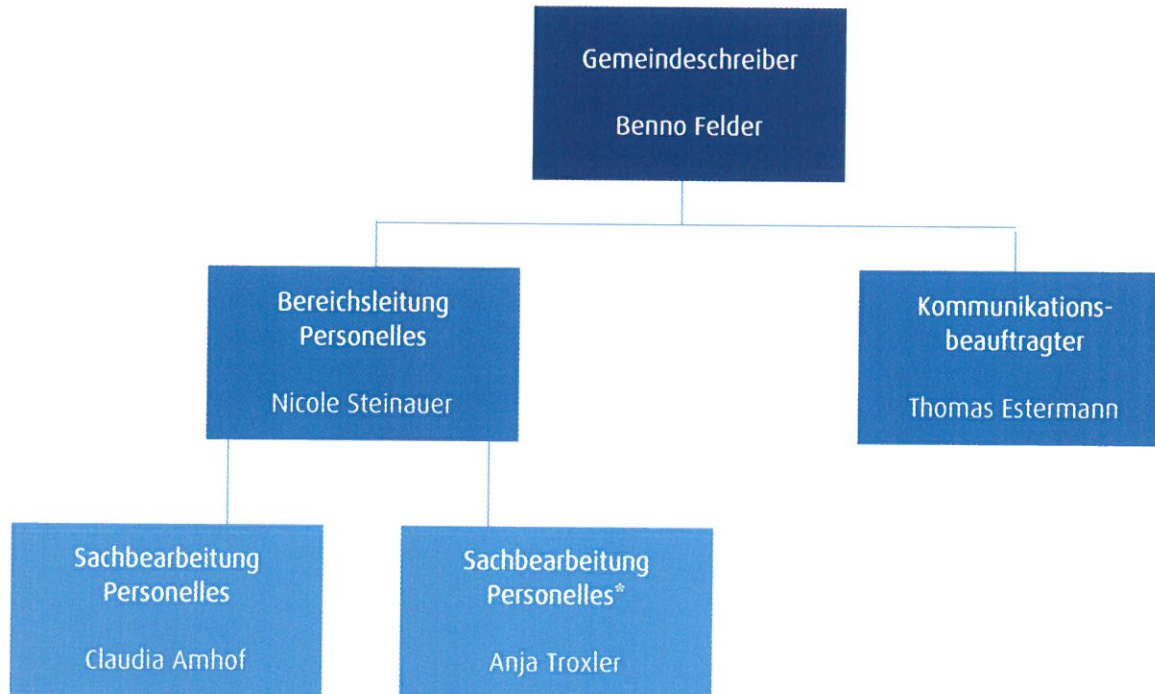


Stand 01.06.2023

# Organigramm Stabsdienste (Anhang I b)



Gemeinde Hitzkirch



\* Personelle Führung durch AL Allgemeine Dienste

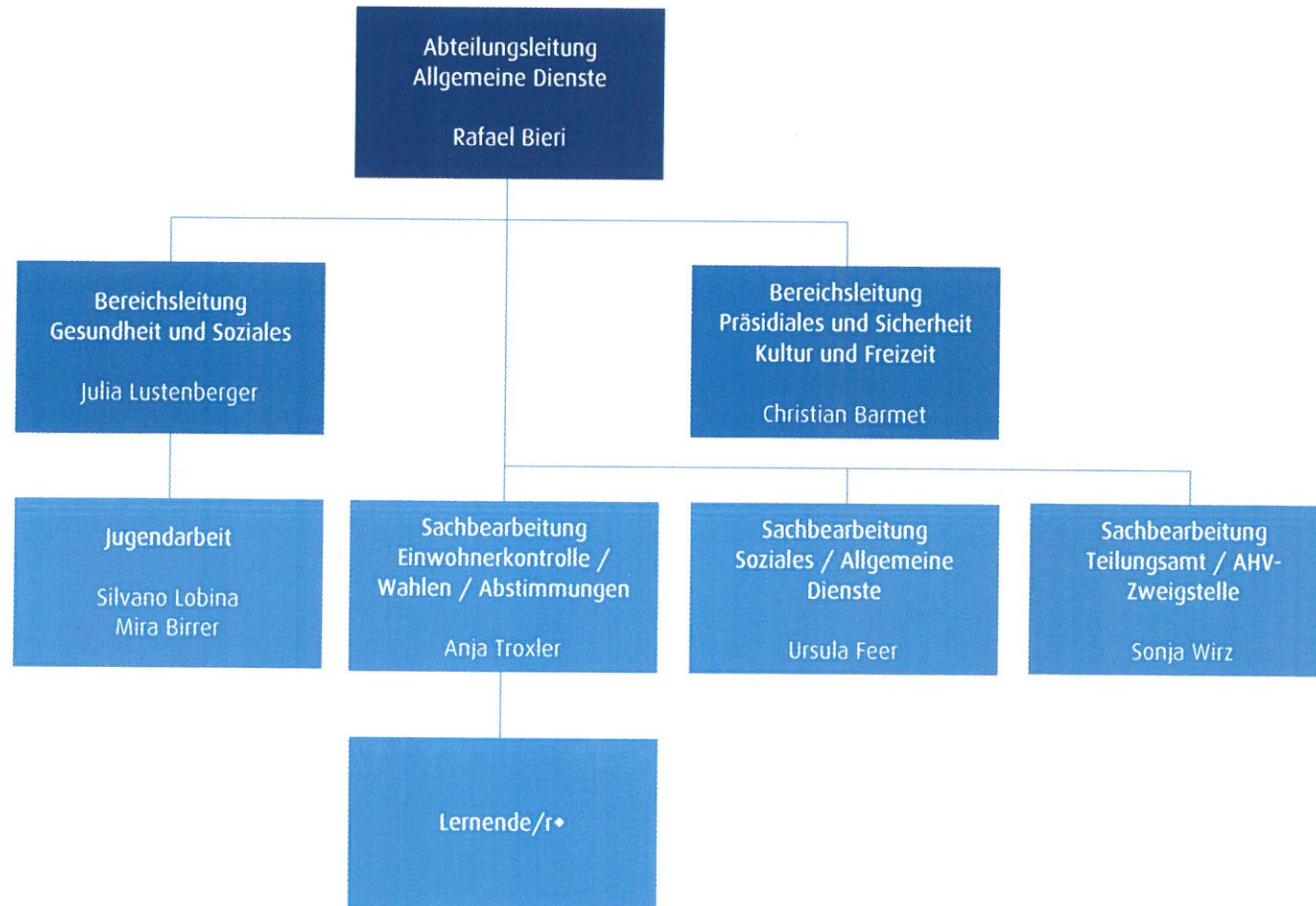
Stand 01.06.2023



# Organigramm Abteilung Allgemeine Dienste (Anhang 1 c)



Gemeinde Hitzkirch



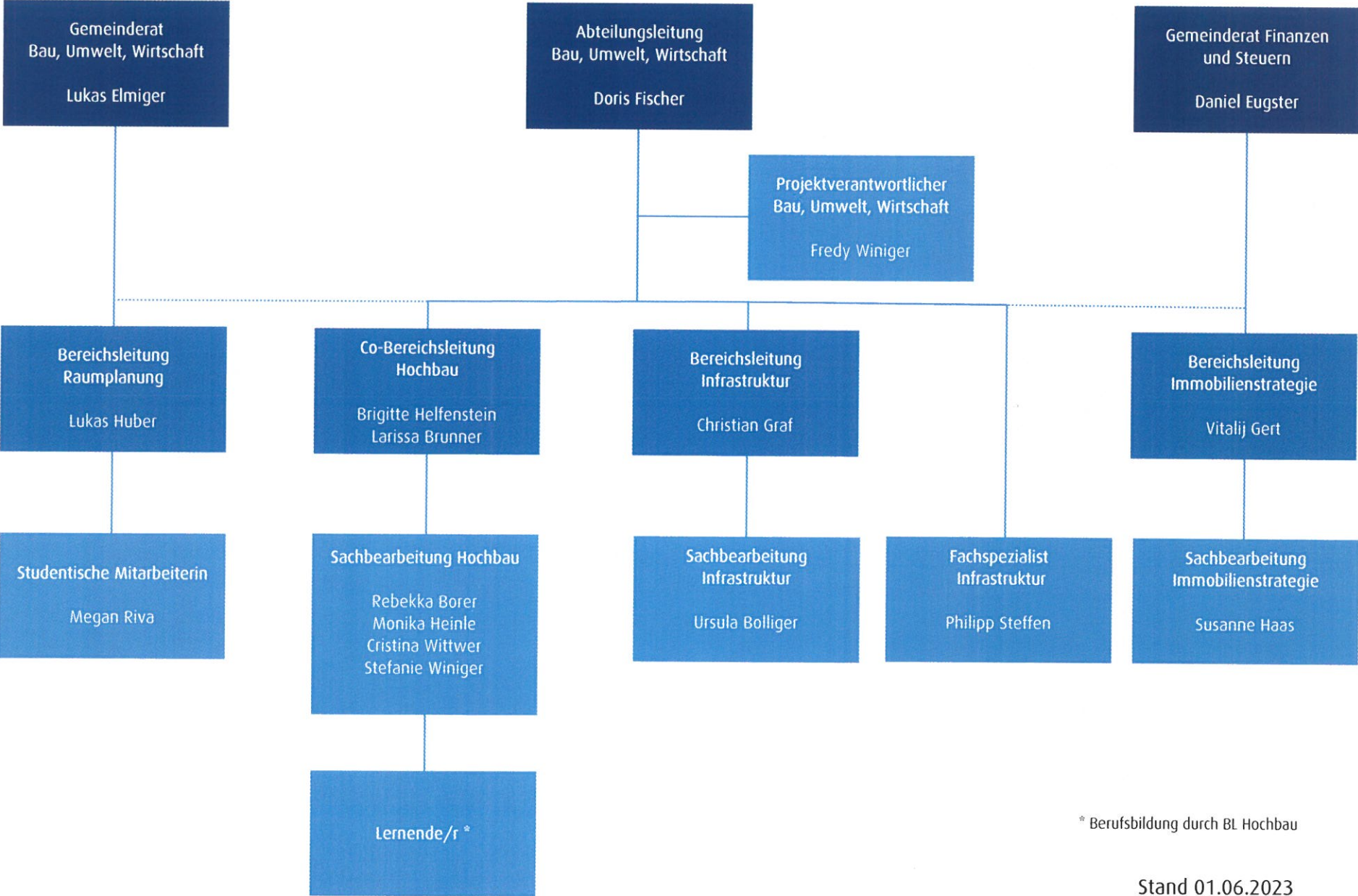
•Berufsbildung durch BL Soziales

Stand 01.06.2023

# Organigramm Abteilung Bau, Umwelt, Wirtschaft (Anhang 1 d)



Gemeinde Hitzkirch

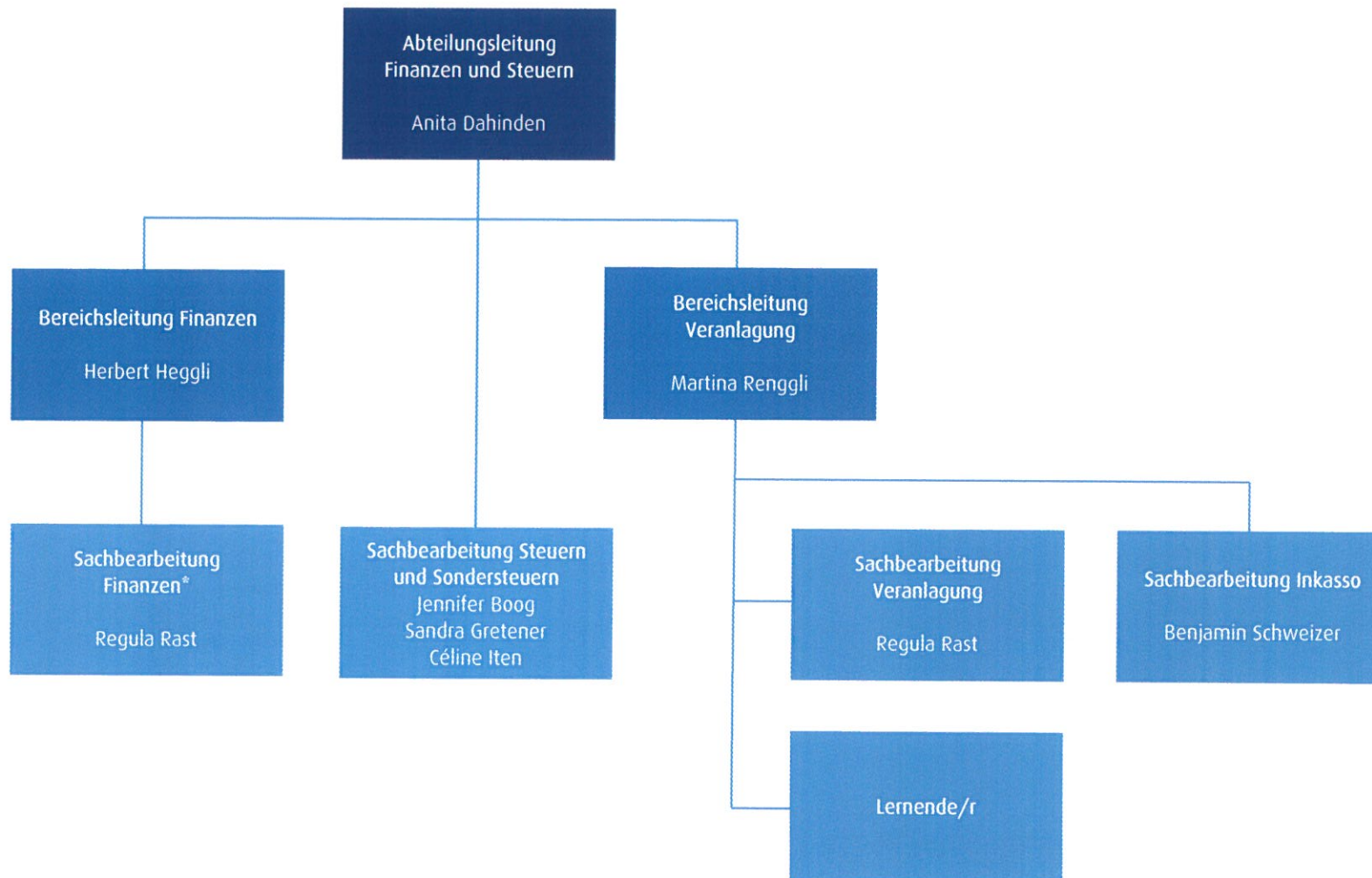


\* Berufsbildung durch BL Hochbau

# Organigramm Abteilung Finanzen und Steuern (Anhang I e)



Gemeinde Hitzkirch

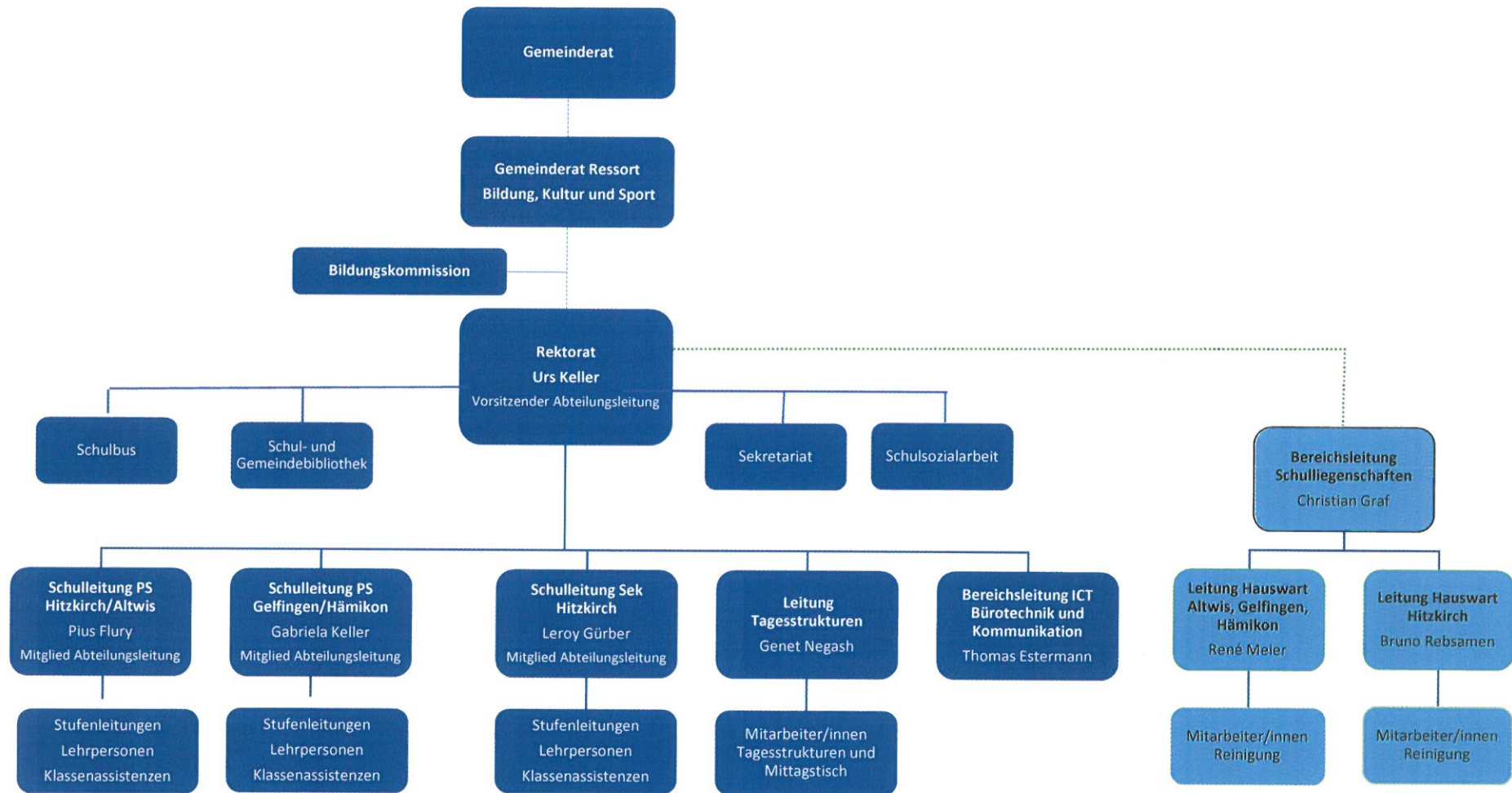


\* Personelle Führung durch BL Veranlagung

Stand 01.06.2023



# Organigramm Bildung (Anhang I f)

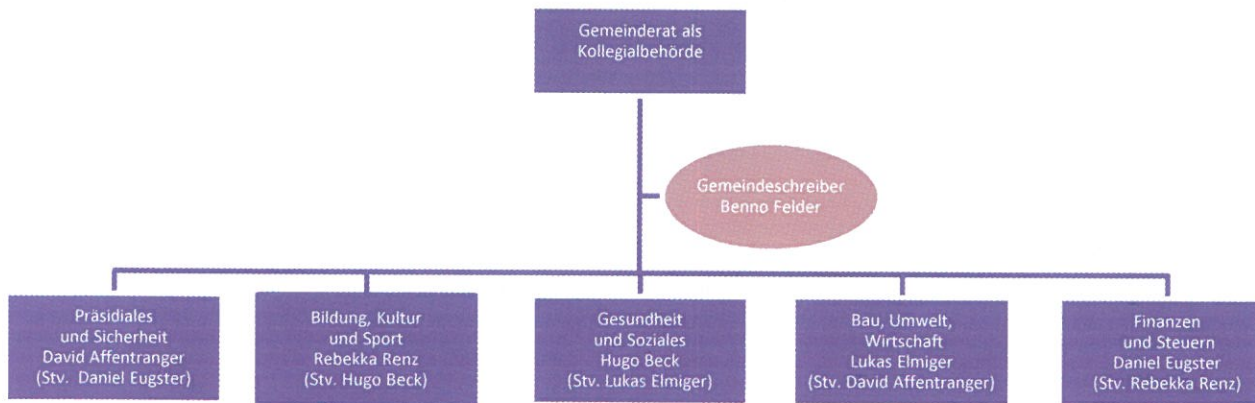


## Legende

- Personal- und Fachführung
- .-.- Fachliche Weisungsbefugnis

# Ressortzuteilung Gemeinderat Hitzkirch – Legislaturperiode 2021 – 2024

## Anhang II der Organisationsverordnung



### Präsidiales

- Abstimmungen, Wahlen, Controllingkommission
- Gemeinderat
- Gemeindestrategie
- Legislaturplanung
- Gemeindeverwaltung
- Stiftungsaufsicht
- Massenmedien
- IKS und Qualitätssicherung

### Öffentliche Sicherheit

- Betreibungsamt
- Markt- und Gewerbeswesen
- Grundbuch-, Vermessungs-, Katasterwesen
- Bürgerrechtswesen
- Polizei/Securitas
- Feuerwehr
- Schiesswesen
- Zivilschutz
- Bestattungsaufsicht

### Bildung

- Kindergarten
- Primarschule
- Sekundarschule
- Musikschule
- Schul- und familienergänzende Tagesstrukturen
- Schulverwaltung und Bildungskommission
- Sonderschulung
- Schulsozialarbeit
- Sprachliche Frühförderung
- Schultransport
- Schul- und Gemeindebibliothek
- übriges Bildungswesen

### Schulliegenschaften

- Nutzung, Unterhalt und Vermietung sämtlicher Schulliegenschaften
- Hauswarte

### Kultur/Freizeit und Sport

- Kultur- und Sportförderung
- Sportanlagenunterhalt ausserhalb Schulareal
- öffentl. Anlagen, Wanderwege
- Spielplätze
- Badi Gelfingen
- übrige Freizeitgestaltung und -anlagen

### Kindes- und Erwachsenenschutzrecht

- Kinderschutzrecht
- Erwachsenenschutzrecht

### Gesundheit

- Pflegefinanzierung
- Krankenpflege
- Schulgesundheitsdienst

### Soziales

- AHV
- AHV-Zweigstelle
- IV
- Krankenversicherungen
- Ergänzungsleistungen
- Familienausgleichskasse
- Frühförderung
- Jugendfürsorge
- offene Jugendarbeit
- sozialer Wohnungsbau
- Sozialraumbezogenes Wohnen
- Alterswohnheim
- allgemeine Fürsorge
- gesetzliche Fürsorge
- Alimenterinkasso und bevorschussung
- Sozialdienst
- Hilfsaktionen

### Verkehr

- Gemeindestrassen
- Schnee- und Glatteisbekämpfung
- Strassenbeleuchtung
- Parkplätze
- Regionalverkehr

### Umwelt und Raumordnung

- öffentliche Brunnen
- Wasserversorgung
- Seesanierung
- Abwasserbeseitigung
- Abfallbeseitigung
- Bestattungsanlagen
- Friedhof
- Gewässerverbauungen
- Naturschutz
- übriger Umweltschutz
- Raumordnung
- Raumentwicklung (Zentrumsplanung / Richtplanung / Nutzungsplanung)
- Baupolizeiwesen

### Volkswirtschaft

- Landwirtschaft
- Bodenverbesserungen
- Forstverwaltung
- Jagd und Fischerei
- Tourismus
- Industrie, Gewerbe, Handel
- Wirtschaftsförderung
- Energie

### Finanzen und Steuern

- Gemeindesteuern
- andere Steuern
- Gebühren
- Finanzausgleich
- Kapital- /Zinsendienst
- Abschreibungen
- Abschluss
- Nutzung, Unterhalt und Vermietung sämtlicher Liegenschaften des Finanzvermögens

### Immobilienstrategie

- Umsetzung Immobilienstrategie

## Delegation Entscheidungsbefugnisse

(Art. 22 Abs. 2d und Art. 25 Abs. 2 der Gemeindeordnung)

Entscheid	Rechtsgrundlage	Kompetenz
<b>Personalrecht</b>		
Lohneinstufungen von bereits im Dienstverhältnis stehenden Bereichsleitern/innen, Sachbearbeitern/innen und Lernenden sowie der Angestellten ausserhalb der Verwaltung	Art. 3 Abs. 1 PBV	GR auf Vorschlag der GL
Personalrechtliche Entscheide von neuen Mitarbeitenden auf Stufe Bereichsleitung (ohne BL Personelles), Sachbearbeitung und Lernende	Art. 3 Abs. 1 PBV	BL Personelles mit AL und BL
Lohneinstufungen von neuen Mitarbeitenden auf Stufe Bereichsleitung (ohne BL Personelles), Sachbearbeitung und Lernende	Art. 3 Abs. 1 PBV	GS mit BL Personelles oder AL
Lohneinstufungen von neuen Abteilungsleitenden und GS und BL Personelles ohne zeitliche Dringlichkeit	Art. 3 Abs. 1 PBV	GR
Lohneinstufungen von neuen Abteilungsleitenden und GS und BL Personelles in zeitlich dringenden Fällen	Art. 3 Abs. 1 PBV	GP mit GS oder BL Personelles
Beschlüsse über die Auszahlung von Gleitzeit und Überstunden innerhalb der Budgetkompetenz	Art. 3 Abs. 1 PBV	GL
Erlass und Anpassung von Stellenbeschrieben (ohne Pensenanpassungen) ohne GS und AL	Art. 3 Abs. 1 PBV	GS mit AL
Nicht dauerhafte Einsitznahme von Verwaltungspersonal in Arbeits- oder Projektgruppen (unter 11 Tagen)	Art. 6 OrgVO	GR
Arbeitsaufwand von 4 bis 10 Tagen pro Jahr	Art. 25 Abs. 2 GO	GL
Arbeitsaufwand bis 3 Tage pro Jahr	Art. 25. Abs. 2 GO	AL
Funktionen der Steigerungsbehörde	§2 Abs. 1 der VO über die öff. Versteigerungen	Gemäss Beschluss des GR anlässlich Konstituierung
<b>Ruhetags- und Ladenschlussgesetz</b>		
Verschiebung und Neufestlegung von nicht periodischen Abendverkäufen und Sonntagseinkäufen	§9 Abs. 4 und § 15	GP
<b>Teilungswesen</b>		
Sämtliche Funktionen nach § 9 EGzZGB	§ 9 EGzZGB	TS AllgD
<b>Bildungswesen</b>		
Leistungsaufträge für Schularzt/-ärztin und Schulzahnarzt/-zahnärztin	§ 51 und 52 GesG	RV B+K
<b>Beiträge an Institutionen im Bereich Soziales, Sport und Kultur</b>		
Einmaliges Gesuch bis Fr. 2'000	Art. 34 OrgVO	gem. OrgVO / Budget
Erstmaliges Gesuch bis Fr. 500 (wiederkehrend)		gem. OrgVO / Budget
Folgegesuche mit gleichem Zweck und Betrag		gem. OrgVO/ Budget
<b>Sozialhilfe</b>		
Stellungnahme zu Beitragserlassgesuchen von Nichterwerbstätigen	§ 19 Abs. 1 Gesetz Einführung des BG über die AHV	AL AllgD



Kostengutsprachen für Betreuungsgutscheine (KiTa, Spielgruppen etc.)	Art. 22 Abs. 2 d GO	AL AllgD
Kostengutsprachen für Spitexleistungen	Art. 22 Abs. 2 d GO	AL AllgD
Kostengutsprachen und Garantien für Heim- und Klinikaufenthalte	Art. 22 Abs. 2 d GO	AL AllgD
Inkassohilfe (ohne Einspracheentscheide gemäss § 59 SHG /diese verbleiben beim Gemeinderat)	§§ 15 f. SozHG	AL AllgD
Alimentenbevorschussung (ohne Einspracheentscheide)	§§ 15 f. SozHG	AL AllgD
Wirtschaftliche Sozialhilfe und Sozialhilfe für Personen aus dem Asylbereich	§§ 15 f. SozHG	AL AllgD
<b>Baubewilligungen</b>		
<b>Ordentliche und vereinfachte Verfahren</b>		
Baubewilligungen ohne Ausnahmbewilligungen (ausser Grenz- und Gebäudeabstände) bis zur Bausumme von Fr. 1 Mio.	§ 1 PBG	AL BUW
Festlegung der ermessensweisen Grenzabstände im Sinne von Art. 10 BZR (unter Wahrung der bisherigen Gesamthöhenmasse des Gebäudes und unter Einhaltung von § 133 Abs. 3 PBG)	§ 1 PBG	AL BUW
Ausnahmen von Grenz- und Gebäudeabständen bei Bauten und Anlagen	§ 1 PBG	AL BUW
Ausnahmen von Strassenabständen bei Anlagen (ohne Bauten)	§ 1 PBG	AL BUW
Ausnahmbewilligungen für Waldabstände	§ 1 PBG	AL BUW
Ausnahmbewilligungen für Fensterflächen und Raumhöhen bei Umbauten	§ 153 und 154 PBG	AL BUW
Erteilung von Ausnahmbewilligungen für Flachdächer bei Klein- und Anbauten im Sinne von § 112a Abs. 2 Ziffern c und d sowie Verzicht auf deren Begrünung	§ 1 PBG	AL BUW
Entscheide über die Mehrwertrevers-Anmerkung im Grundbuch	§ 1 PBG	AL BUW
<b>Nebengewilligungen Baugesuch</b>		
Festlegung der Bewilligungsgebühren in allen delegierten Entscheiden	Regl. Erheb. BB-Gebühren	AL BUW
Strassenzufahrtbewilligungen inklusive Entscheide über die Sichtwinkel-Anmerkung im Grundbuch	§32 StrG	AL BUW
Kanalisationsanschlussbewilligung (Art. 29-31 SER)	Art. 3 Abs. 2 SER	AL BUW
Tarifzonenzuteilung (Art. 42 Abs. 3 SER)	Art. 3 Abs. 2 SER	AL BUW
Anschlussgebühren Ver- und Entsorgung	Art. 3 VVSER / Art. 22 Abs. 2 d GO	AL BUW
Prüfen der energetischen Voraussetzungen	§ 1 PBG	AL BUW
Materialisierung	§ 1 PBG	AL BUW
Umgebungspläne	§ 1 PBG	AL BUW
<b>Weitere raumwirksame Bewilligungen</b>		
Bewilligungen zur Heckenpflege und Rodung von geschützten Bäumen	§ 7 ff. VO zum Schutz der Hecken SRL 717	AL BUW
Bewilligungen für gesteigerten Gemeingebrauch von Strassen inklusive Gebührenfestlegung	§ 22 StrG	FS Tb
Bewilligungen für Sondernutzung von Strassen inklusive Gebührenfestlegung	§ 23 Abs. 3 StrG	AL BUW
<b>Reklambewilligungen</b>		
Erteilung von temporären Reklambewilligungen	§ 7 ReklVO	BL BUW
<b>Ver- und Entsorgung</b>		
Gebühreninkasso	Regl. öff. WV Art. 4 VV SER	BL Fi

Erlass von Wasser- und Abwassergebühren bei technischen Defekten ohne Defektbestätigungen bis Fr. 500.00 bzw. mit Defektbestätigungen bis Fr. 1'500.00	Regl. öff. WV Art. 4 VV SER	BL F+S
<b>Strafanzeigen</b>		
Strafanzeigen aller Art, die im Zusammenhang mit der Ausübung der Ressortverantwortung und/oder der öffentlichen Funktion stehen und deren allfällige Prozesskosten durch die Gemeinde zu übernehmen sind. Ausgenommen sind Strafanzeigen wegen Persönlichkeitsverletzungen, diese sind vorab durch den Gemeinderat zu genehmigen.	Art. 22 Abs. 2d GO	RV
<b>Pacht- und Mietverträge von Gemeindeliegenschaften</b>		
Neuabschluss von Pacht- und Mietverträgen / Anpassung bestehender Verträge / Kündigungen	Art. 22 Abs. 2d GO	Zuständiges Ressort laut Tabelle Ausgabenbew.
<b>Tourismus- und Beherbergungsabgaben</b>		
Gebühreninkasso	§ 3 Abs. 4 Tourismusgesetz Kurtaxen-VO Mosen	BL BUW
<b>Bestattungswesen</b>		
Gebühreninkasso	Art. 3 Friedhofregl.	BL BUW
<b>Finanzen</b>		
Beschaffungen nach öBG, Zeichnungsberechtigung zu zweien, Bestellungen, Ausgabenkompetenz und Visumskompetenz / Erlass und Stornierung von Rechnungen	§ 34 FHGG Art. 44 und 46 GO	laut Tabelle OrgVO
Erneuerung von Bankdarlehen in unveränderter Höhe als Ersatz eines bestehenden Bankdarlehens und Verlängerung von Kapitalanlagen inkl. Wahl des Finanzinstitutes	Art. 22 Abs. 2d GO	RV F + S
Neuaufnahme von Bankdarlehen bis maximal 6 Monate Laufzeit und Kapitalanlagen in einer Höhe von max. Fr. 2'000'000.00 inkl. Wahl des Finanzinstitutes	Art. 22 Abs. 2d GO	RV F + S
<b>Veranlagung von Sondersteuern</b>		
Veranlagung Grundstückgewinnsteuer	§ 25 GstGwStG	AL F+S
Veranlagung Handänderungssteuer	§ 10 HÄndStG	AL F+S
Veranlagung Erbschaftssteuer	§ 15 ErbStG	AL AllgD
<b>Steuerbezug generell</b>		
Steuerbezug generell (Staat-, Gemeinde-, Kirchen-, dir. Bundessteuern, GGSt, HäSt) unter Einbezug der Steuersicherungsmassnahmen und der Eintragung und Löschung von gesetzlichen Grundpfandrechten, Einleitung, Abwicklung und Löschung von Betreibungen	§§ 189 ff. StG, § 206 StG, § 32 GGStG, § 19a HäStG, § 203 StG	AL F+S
Bezug Sonderabgabe Altlastensanierung	§ 32 EGUSG § 32a UmweltschutzVO	AL F+S
Bezug von Hundesteuern	§ 7 – 10 des Gesetzes über das Halten von Hunden	BL Fi
<b>Abzahlungsvereinbarungen Steuern und Finanzen nach Art. 58 OrgVO</b>		
Abzahlungsvereinbarung unter Erhebung von Verzugszinsen (vorbehalten bleiben die kantonalen Inkassovorschriften nach kantonalem Recht und kantonalen Weisungen sowie den dort geltenden Kompetenzordnungen)	Art. 55 OrgVO	AL F+S

Stundung, Abschreibungen und Erlass von Steuern und Finanzen nach Art. 59 OrgVO

Stundung, Abschreibungen und Erlass von Forderungen im Sinne von Art. 59 OrgVO (vorbehalten bleiben die kantonalen Inkassovorschriften nach kantonalem Recht und kantonalen Weisungen sowie den dort geltenden Kompetenzordnungen) Art. 56 OrgVO RV F+S

Legende:

RV = Ressortvorstehendes GR-Mitglied

AL = Abteilungsleiter/innen

BL = Bereichsleiter/innen

GL = Geschäftsleitung

GS = Gemeindeschreiber/in

TS = Teilungsschreiber/in

FSTb = Fachspezialist/in Tiefbau

---



## Anhang IV zur Organisationsverordnung

### Ermächtigungsliste

#### Berechtigung zur zweiten Unterschrift gem. Art. 41 Abs. 2 OrgV

Entscheid	Erstzeichner	Stellvertreter Erstzeichner	Zweitzeichner
Personalrecht			
Lohneinstufungen von bereits im Dienstverhältnis stehenden Bereichsleitern, Sachbearbeitern und Lernenden	GP	GP-Stv.-Stv. (alle Bereiche)	GSGS-Stv.
Personalrechtliche Entscheide und Lohneinstufungen von neuen Mitarbeitenden auf Stufe Bereichsleiter, Sachbearbeiter und Lernende inkl. Entscheide über Gleitzeit- und Überzeitauszahlungen	GS Zuständiger AL	GS-Stv. (alle Bereiche)	BL Personelles
Personalrechtliche Entscheide und Lohneinstufungen von neuen Mitarbeitenden auf Stufe Abteilungsleitung, GS und Bereichsleitung Personelles	GP	GP-Stv	GS GS-Stv.
Erlass und Anpassung von Stellenbeschrieben (ohne Pensenanpassungen)	GS Zuständiger AL	GS-Stv. (alle Bereiche)	BL Personelles BL Personelles-Stv.
Nicht dauerhafte Einsitznahme von Verwaltungspersonal in Arbeits- oder Projektgruppen (unter 11 Tagen)	GS	GS-Stv. (alle Bereiche) Zuständiger AL	Zuständiger AL Zuständiger BL
Arbeitsaufwand von 4 bis 10 Tagen pro Jahr	GS	GS-Stv. (alle Bereiche) Zuständiger AL	Zuständiger AL Zuständiger BL
Arbeitsaufwand bis 3 Tage pro Jahr	GS	GS-Stv. (alle Bereiche) Zuständiger AL	Zuständiger AL Zuständiger BL
<hr/>			
Ruhetags- und Ladenschlussgesetz			
Verschiebung und Neufestlegung von nicht periodischen Abendverkäufen und Sonntagseinkäufen	GP	GP-Stv.	AL AD Alle BL AD
Teilungswesen			
Sämtliche Funktionen nach § 9 EGzZGB	GP TS	AL AD	AL AD Alle BL AD

## Bildungswesen

Leistungsaufträge für Schularzt und Schulzahnarzt	RV B + K	RV B + K Stv.	Rektor Rektor-Stv.
Beiträge an Institutionen im Bereich Soziales, Sport und Kultur			
Einmaliges Gesuch bis Fr. 2'000	RV B + K	RV B + K Stv.	AL AD Alle BL AD
Erstmaliges Gesuch bis Fr. 500 (wiederkehrend)	RV B + K	RV B + K Stv.	AL AD Alle BL AD
Folgegesuche mit gleichem Zweck und Betrag	RV B + K	RV B + K Stv.	AL AD Alle BL AD
Sozialhilfe			
Stellungnahme zu Beitragserlassgesuchen von Nichterwerbstätigen	AL AD	AL AD-Stv.	Alle BL AD
Kostengutsprachen für Betreuungsgutscheine (KiTa, Spielgruppen etc.)	AL AD	Alle BL AD	Alle BL AD
Kostengutsprachen für Spitexleistungen	AL AD	Alle BL AD	Alle BL AD
Kostengutsprache und Garantien für Heim- und Klinikaufenthalte	AL AD	Alle BL AD	Alle BL AD
Inkassohilfe (ohne Einspracheentscheide gemäss § 59 SHG /diese verbleiben beim Gemeinderat)	AL AD	AL AD-Stv.	Alle BL AD
Alimentenbevorschussung (ohne Einspracheentscheide)	AL AD	AL AD-Stv.	Alle BL AD
Wirtschaftliche Sozialhilfe und Sozialhilfe für Personen aus dem Asylbereich	AL AD	AL AD-Stv.	Alle BL AD
Baubewilligungen			
Ordentliche und vereinfachte Verfahren			
Baubewilligungen ohne Ausnahmegewilligungen (ausser Grenz- und Gebäudeabstände) bis zur Bausumme von Fr. 1 Mio.	RV BUW AL BUW	AL BUW-Stv.	AL BUW BL Hochbau
Ausnahmen von Grenz- und Gebäudeabständen bei Bauten und Anlagen	RV BUW AL BUW	AL BUW-Stv.	AL BUW BL Hochbau
Ausnahmen von Strassenabständen bei Anlagen (ohne Bauten)	RV BUW AL BUW	AL BUW-Stv.	AL BUW BL Hochbau
Ausnahmegewilligungen für Waldabstände	RV BUW AL BUW	AL BUW-Stv.	AL BUW BL Hochbau

Ausnahmebewilligungen für Fensterflächen und Raumhöhen bei Umbauten	RV BUW AL BUW	AL BUW-Stv.	AL BUW BL Hochbau
Entscheide über die Mehrwertrevers-Anmerkung im Grundbuch	RV BUW AL BUW	AL BUW-Stv.	Alle BL Hochbau
Erteilung von Ausnahmebewilligungen für Flachdächer bei Klein- und Anbauten im Sinne von § 112a Abs. 2 Ziffern c und d sowie Verzicht auf deren Begründung	RV BUW AL BUW	AL BUW-Stv.	AL BUW BL Hochbau
Nebenbewilligungen Baugesuch			
Festlegung der Bewilligungsgebühren in allen delegierten Entscheiden	RV BUW AL BUW	AL BUW-Stv.	AL BUW BL Hochbau
Strassenzufahrtbewilligungen inklusive Entscheide über die Sichtwinkel-Anmerkung im Grundbuch	RV BUW AL BUW	AL BUW-Stv.	AL BUW BL Hochbau
Kanalisationsanschlussbewilligung (Art. 29-31 SER)	RV BUW AL BUW	AL BUW-Stv.	AL BUW BL Hochbau
Tarifzonenzuteilung (Art. 42 Abs. 3 SER)	RV BUW AL BUW	AL BUW-Stv.	AL BUW BL Hochbau
Anschlussgebühren Ver- und Entsorgung (Art. 3 VVSER und WV)	RV BUW AL BUW	AL-BUW-Stv.	AL BUW BL Hochbau
Prüfen der Energetischen Voraussetzungen	RV BUW AL BUW	AL BUW-Stv. BL-Hochbau	BL Hochbau Mitarbeitende Hochbau
Materialisierung	RV BUW AL BUW	AL BUW-Stv. BL-Hochbau	BL Hochbau Mitarbeitende Hochbau
Umgebungspläne	RV BUW AL BUW	AL BUW-Stv. BL-Hochbau	BL Hochbau Mitarbeitende Hochbau
Weitere raumwirksame Bewilligungen			
Bewilligungen zur Heckenpflege und Rodung von geschützten Bäumen	AL BUW	AL BUW-Stv. Alle BL BUW Fachspezialist Umwelt BUW	Alle BL BUW Fachspezialist Umwelt BUW Mitarbeitende Ressort Umwelt
Bewilligungen für gesteigerten Gemeingebrauch von Strassen inklusive Gebührenfestlegung	RV BUW Fachspezialist Umwelt BUW	AL BUW BL Infrastruktur	Alle BL BUW Fachspezialist Umwelt BUW Mitarbeitende Ressort Umwelt
Bewilligungen für Sondernutzung von Strassen inklusive Gebührenfestlegung	RV BUW AL BUW	AL BUW-Stv. BL Infrastruktur	Alle BL BUW Fachspezialist Umwelt BUW Mitarbeitende Ressort Umwelt



## Reklamebewilligungen

Erteilung von temporären Reklamebewilligungen

RV BUW  
BL InfrastrukturAL BUW  
BL Infrastruktur-Stv.Alle BL BUW  
Fachspezialist Umwelt BUW  
Mitarbeitende Ressort Umwelt

## Ver- und Entsorgung

Gebühreninkasso

RV BUW  
BL FinanzenBL Infrastruktur  
AL FinanzenAlle BL BUW  
BL Finanzen  
Fachspezialist Umwelt BUW  
Alle BL BUW  
BL Finanzen  
Fachspezialist Umwelt BUW

Erlass von Wasser- und Abwassergebühren bei technischen Defekten ohne Defektbestätigungen bis Fr. 500.00 bzw. mit Defektbestätigungen bis Fr. 1'500.00

AL BUW  
BL Finanzen

AL Finanzen

## Strafanzeigen

Strafanzeigen aller Art, die im Zusammenhang mit der Ausübung der Ressortverantwortung und/oder der öffentlichen Funktion stehen und deren allfällige Prozesskosten durch die Gemeinde zu übernehmen sind. Ausgenommen sind Strafanzeigen wegen Persönlichkeitsverletzungen, diese sind vorab durch den Gemeinderat zu genehmigen.

alle RV

alle RV-Stv.

GS  
alle AL

## Pacht- und Mietverträge von Gemeindeliegenschaften

Neuabschluss von Pacht- und Mietverträgen / Anpassung bestehender Verträge / Kündigungen

nach Ausgaben-  
Kompetenzentabelle  
RV  
RV-Stv.

BL Infrastruktur

alle AL  
BL Infrastruktur

## Tourismus- und Beherbergungsabgaben

Gebühreninkasso

Fachspezialist Umwelt  
BL BUW Infrastruktur

alle BL BUW

alle BL BUW  
BL Finanzen

## Bestattungswesen

Gebühreninkasso

Fachspezialist Umwelt  
BL BUW Infrastruktur  
nach Ausgaben-  
Kompetenzentabelle

alle BL BUW

alle BL BUW  
BL Finanzen

## Finanzen

Beschaffungen nach öBG, Zeichnungsberechtigung zu zweien, Bestellungen nach Ausgabenkompetenz und Visumskompetenz / Erlass und Stornierung von Rechnungen

Alle RV  
GSAlle RV-Stv.  
Alle AL

Alle BL

Erneuerung von Bankdarlehen in unveränderter Höhe als Ersatz eines bestehenden Bankdarlehens und Verlängerung von Kapitalanlagen inkl. Wahl des Finanzinstitutes	RV F + S	RV F + S-Stv. GS	AL F + S BL Finanzen
Neuaufnahme von Bankdarlehen bis maximal 6 Monate Laufzeit und Kapitalanlagen in einer Höhe von max. Fr. 2'000'000.00 inkl. Wahl des Finanzinstitutes	RV F + S	RV F + S-Stv. GS	AL F + S BL Finanzen
Veranlagung von Sondersteuern			
Veranlagung Grundstückgewinnsteuer	AL F + S	AL F + S-Stv. BL Steuern	BL Steuern alle Mitarbeitenden F + S BL Finanzen
Veranlagung Handänderungssteuer	AL F + S	AL F + S-Stv. BL Steuern	BL Steuern alle Mitarbeitenden F + S BL Finanzen
Veranlagung Erbschaftssteuer	GP TS	AL AD	AL AD Alle BL AD
Steuerbezug generell			
Steuerbezug generell (Staat-, Gemeinde-, Kirchen-, dir. Bundessteuern, GGSt, HäSt) unter Einbezug der Steuersicherungsmassnahmen und der Eintragung und Löschung von gesetzlichen Grundpfandrechten, Einleitung, Abwicklung und Löschung von Beteiligungen	RV F + S AL F + S BL Steuern BL Finanzen	AL F + S-Stv. BL Steuern Stv. BL Finanzen Stv.	alle Mitarbeitenden F + S
Bezug Sonderabgabe Altlastensanierung	RV F + S AL F + S BL Steuern BL Finanzen	AL F + S-Stv. BL Steuern Stv. BL Finanzen Stv.	alle Mitarbeitenden F + S
Bezug von Hundesteuern	AL F + S BL Finanzen	AL F + S-Stv. BL Finanzen Stv.	alle Mitarbeitenden F + S
Abzahlungsvereinbarungen Steuern und Finanzen nach Art. 58 OrgVO			
Abzahlungsvereinbarung unter Erhebung von Verzugszinsen (vorbehalten bleiben die kantonalen Inkassovorschriften nach kantonalem Recht und kantonalen Weisungen sowie den dort geltenden Kompetenzordnungen)	RV F + S AL F + S	AL F + S-Stv. BL Finanzen BL Steuern	BL Steuern Stv. BL Finanzen Stv. alle Mitarbeitenden F + S

## Stundung, Abschreibungen und Erlass von Steuern und Finanzen nach Art. 59 OrgVO

Stundung, Abschreibungen und Erlass von Forderungen im Sinne von Art. 59 OrgVO (vorbehalten bleiben die kantonalen Inkassovorschriften nach kantonalem Recht und kantonalen Weisungen sowie den dort geltenden Kompetenzordnungen)

RV F + S  
AL F + S

RV F + S-Stv.

AL F + S  
alle BL F + S

---

Bemerkungen:

- Weitere Sachgeschäfte fallen in die Kompetenz eines Organs und folgen der dortigen Unterschriftenregelung.
- Bei allen Finanzgeschäften richten sich die Kompetenzen nach den Beträgen bzw. Anhang V.



## Zuständigkeiten im Zusammenhang mit dem Tätigen von Ausgaben der Gemeinde Hitzkirch (Anhang V Organisations-VO)

Finanzierung der Ausgabe (Budget und Steuerfuss)		Ausgabenbewilligung §34 FHGG vor Erteilung von Aufträgen oder Bestellungen in den jeweils berechtigten Budgetbereichen							
		Innerhalb Sachkonti		Bei <b>Kredit-Überschreitung</b> eines <b>Sachkonto</b> , unter Einhaltung Kredit auf Ebene KST/KTR		Bei <b>Kredit-Überschreitung</b> auf Ebene <b>KST/KTR</b> , unter Einhaltung des Kredits auf Ebene Globalbudget			
Kompetenz	was	Form	freibestimmbare Ausgaben	gebundene Ausgaben	freibestimmbare Ausgaben	gebundene Ausgaben	freibestimmbare Ausgaben	gebundene Ausgaben	Form
Stimmberechtigte	Budgetkredite Nachtragskredite (§14 FHGG)	Beschluss durch Gemeindever- sammlung/ Urnenabst.	> 1/10-Einheit der Gemeindesteuern	-	> 1/10-Einheit der Gemeindesteuern	-	> 1/10-Einheit der Gemeindesteuern	-	Sonderkredit, Zusatzkredit Bericht und Antrag
Gemeinderat	bewilligte Kreditüber- schreitungen (§15 FHGG)	GR- Beschluss	Sonderkredit  Zusatzkredit bis 10% Sonderkredit (max. 0.05 Einheiten der Gemeindesteuern)  IR: ab Fr. 100'001  im Einzelfall je für einen Betrag bis 0.05 Einheiten des Ertrags der Gemeindesteuern; im Maximum darf der Gesamtbetrag dieses zusätzlichen Aufwands und dieser zusätzlichen Ausgaben im Rechnungsjahr 0.15 Einheiten des Ertrags der Gemeindesteuern nicht übersteigen.	unbegrenzt	Sonderkredit  Zusatzkredit bis 10% Sonderkredit (max. 0.05 Einheiten der Gemeindesteuern)  ER / IR: ab Fr. 20'001  im Einzelfall je für einen Betrag bis 0.05 Einheiten des Ertrags der Gemeindesteuern; im Maximum darf der Gesamtbetrag dieses zusätzlichen Aufwands und dieser zusätzlichen Ausgaben im Rechnungsjahr 0.15 Einheiten des Ertrags der Gemeindesteuern nicht übersteigen.	unbegrenzt	Sonderkredit  Zusatzkredit bis 10% Sonderkredit (max. 0.05 Einheiten der Gemeindesteuern)  ER / IR: ab Fr. 20'001  im Einzelfall je für einen Betrag bis 0.05 Einheiten des Ertrags der Gemeindesteuern; im Maximum darf der Gesamtbetrag dieses zusätzlichen Aufwands und dieser zusätzlichen Ausgaben im Rechnungsjahr 0.15 Einheiten des Ertrags der Gemeindesteuern nicht übersteigen.	unbegrenzt	GR-Beschluss mit Formular "Ausgabenbewilligung"
Ressortvorsteher/in GR			ER: ab Fr. 30'001 IR: bis Fr. 100'000		ER / IR: bis Fr. 20'000		ER / IR: bis Fr. 20'000		Visum Faktura/Beleg
Geschäftslei- tungsmitglied			ER / IR: bis Fr. 30'000		ER / IR: bis Fr. 5'000		ER / IR: bis Fr. 5'000		Visum Faktura/Beleg
Bereichsleiter °			ER / IR: bis Fr. 10'000		-		-		Visum Faktura/Beleg
übrige Angestellte			ER: bis Fr. 1'000 IR: keine		-		-		Visum Faktura/Beleg
Lernende / Praktikanten			keine		-		-		Visum Faktura/Beleg

## Hinweise:

- Die Visumsbefugnis ist identisch mit der vorstehenden Ausgabenbefugnis
- 0.05 Einheiten der Gemeindesteuern im 2019 = Fr. 386'875.-
- 1/10 Einheiten der Gemeindesteuern im 2019 = Fr. 773'750.-

° gleich gehandhabt wie die BL werden: Projektbeauftragte/r BUW, Fachspezialist/in Tiefbau, Kdt. Feuerwehr, Musikschulleiter